

## Vijf keer emissiebeperking stimuleren

Eerlijke certificeringvoorschriften, een gelijk speelveld en gedrag. Daar gaan de volgende vijf tips over. Samen met de tips over haalbare en realistische CO<sup>2</sup>-reductiemaatregelen met machines en brandstoffen uit Grondig 5 levert het tien tips op voor een goed gesprek met de opdrachtgever over een realistische CO<sup>2</sup>-emissiereductie.

### 1. CO<sup>2</sup>-prestatieladder niveau 3 voor MKB goed genoeg

Steeds meer gemeenten en andere aanbestedende diensten schrijven CO<sup>2</sup>-prestatieladder niveau 5 voor om te mogen inschrijven. Ook wordt niveau 5 steeds vaker met een hogere fictieve korting beloond dan niveau 3. Voor een MKB-bedrijf leveren niveau 4 en 5 echter nauwelijks tot geen milieuwinst op. Het is dan ook onterecht om dit bij een MKB-bedrijf te belonen of te stimuleren. Dit vraagt om enige uitleg:

- Cumelabedrijven zijn MKB-bedrijven. Zij staan erom bekend dat ze de meeste werkzaamheden voornamelijk met eigen mensen en machines uitvoeren.
- Tot niveau 3 gaat de prestatieladder over te nemen maatregelen die betrekking hebben op de eigen organisatie, dus eigen mensen en machines.
- Niveau 4 en 5 van de CO<sup>2</sup>-prestatieladder hebben vooral betrekking op inkoop en inhuur. Dat doen MKB-bedrijven weinig tot niet. Ze hebben daar dus ook geen invloed op.
- Veel MKB-bedrijven vallen onder de categorie 'klein bedrijf' in de zin van de CO<sup>2</sup>-prestatieladder. Voor deze bedrijven gelden een aantal vrijstellingen bij niveau 4 en 5.
- Een MKB-bedrijf met niveau 4 of 5 neemt weinig tot geen extra CO<sup>2</sup>-reducerende maatregelen ten opzichte van niveau 3. Het levert dus geen extra milieuwinst op.
- Het bezwaar hiertegen is dan ook louter principieel van aard: met niveau 4 en 5 wordt iets voorgeschreven aan MKB-bedrijven wat alleen lastenverhogend werkt, zonder dat het bijdraagt aan een beter milieu.

- MKB-ondernemers die zeggen dat het halen van niveau 5 geen probleem is, doen dit voornamelijk uit commerciële overwegingen. Er wordt een afweging gemaakt van de kosten en de baten. Er wordt voorbijgegaan aan het feit dat er geen sprake is van milieuwinst.
- Hoewel het flink wat moeite en geld kost, is het met een goed en kostbaar adviesbureau in de hand ook voor een MKB-bedrijf inderdaad haalbaar.
- Een individuele MKB-ondernemer is echter vaak te bang om dit soort belangrijke opdrachtgevers kwijt te raken. Daarom maken MKB-bedrijven niet snel bezwaar aan het adres van een gemeente.
- Het ongenoegen hierover spreken ze echter wel uit aan de brancheorganisatie CUMELA Nederland. Daarom gaan wij namens onze achterban in gesprek met opdrachtgevers die dit soort onrealistische eisen stellen.

De consequenties van het voorschrijven of belonen van niveau 5 voor MKB-bedrijven kunnen tweeledig zijn:

- MKB-bedrijven behalen niveau 4 of 5, boeken geen extra milieuwinst en berekenen de hogere kosten door aan de gemeente.
- MKB-bedrijven behalen geen niveau 4 of 5, het aantal inschrijvers neemt af, waardoor de prijzen stijgen. Aannemers die het werk maken, huren bestaande MKB'ers in tegen scherpe tarieven. Ingehuurde partijen hoeven geen CO<sup>2</sup> reductie-inspanningen te leveren, louter inzichtelijk te maken hoeveel brandstof en elektriciteit ze gebruiken. Voor een onderaannemer of ingehuurde partij is de marge kleiner. Die heeft dus minder financiële ruimte om het werk tot in de puntjes te verzorgen. De afstand tussen opdrachtgever en uitvoerende partij wordt groter. Ondanks de kostenverhoging wordt er geen milieuwinst geboekt en staat de kwaliteit van het werk onder druk.

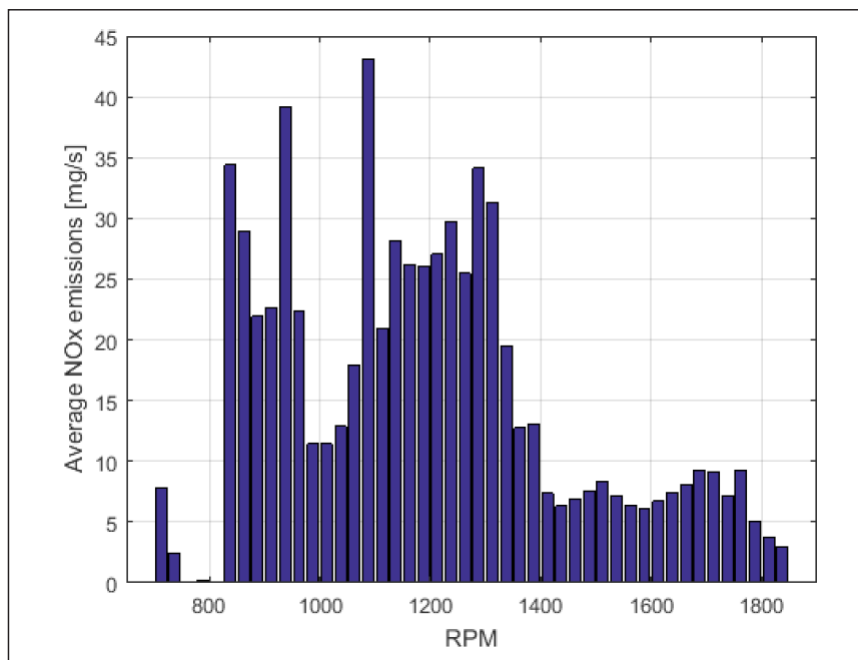
CUMELA Nederland adviseert daarom aan aanbestedende diensten om van MKB-bedrijven maximaal CO<sup>2</sup>-prestatieladder niveau 3 te vragen.

### Groningen komt CUMELA Nederland tegemoet

*'Er gaat niets boven Groningen' en dat deze gemeente ambitieus is, laat ze ook zien. Zo streeft ze naar een emissievrije stadslogistiek in 2025. Voor aannemers gold tot voor kort voor iedereen CO<sup>2</sup>-prestatieladder niveau 5. Na twee goede gesprekken met respectievelijk inkoopadviseurs en de afdeling stadswerk is dit aangepast. Voor bedrijven tot vijftien medewerkers en 2,5 miljoen euro omzet volstaat niveau 3.*

## CO<sup>2</sup>-sectorinitiatief bedenkt 'Het nieuwe stallen'

CUMELA Nederland stimuleert haar leden wel degelijk om mee te bewegen met de duurzaamheidsontwikkelingen. Daarvoor geldt dat het realistisch, haalbaar en betaalbaar is. Zo werd door CUMELA het eerste CO<sup>2</sup>-sectorinitiatief opgezet, waar inmiddels al meer dan 125 bedrijven (landelijk) aan deelnemen. Van deze actieve en ambitieuze bedrijven heeft negentig procent CO<sup>2</sup>-prestatieladder niveau 3. Deze ondernemers bedachten bijvoorbeeld 'Het nieuwe stallen': machines bij collega's nabij werkzaamheden stallen, zodat brandstof wordt bespaard. Dat levert wél direct milieuwinst op! De overige tien procent zijn ondernemingen die zich als groot aannemer manifesteren en doorgaans wel inkoop en inhuur nodig hebben voor hun werken. Alleen voor deze grote bedrijven is een hoger niveau dan 3 wél relevant.



## 2. Praktijkrijpe maatregelen stimuleren én monitoren

Ook zonder certificering kan een bedrijf worden gestimuleerd om emissies te beperken. Het vergt wel meer inspanningen en kennis van een opdrachtgever. Die zal in gesprek moeten gaan met de markt om zich te verdiepen in de mogelijke praktische maatregelen die bijdragen aan milieuwinst. Juist door de ondernemer projectspecifieke maatregelen te laten nemen, wordt échte milieuwinst geboekt. Naast CO<sup>2</sup> zijn dan natuurlijk ook NOx en fijnstof belangrijke parameters. Beproefde en bewezen maatregelen zijn onder andere:

- alternatieve (projectspecifieke) werktechnieken;
- hybride machines (let op verschillende technieken);
- elektrisch handgereedschap en groter gereedschap;
- volledig elektrische machines, nog beperkt leverbaar;
- start-stopsystemen, voorverwarming en standkachel;
- bandenspanning en rijplaten;
- tijdig onderhoud machines;
- training Het Nieuwe Draaien.

Bij het maken van afspraken hoort ook het erop toezien dat dit gebeurt. Administratief bewijs en een steekproefsgewijze controle horen daarbij.

## 3. Hoe snel gaat technologische innovatie?

Helaas zijn er ook voorbeelden van heel dure elektrische machines die door grote aannemers werden aangeschaft om een aanbesteding te winnen. Het werk werd binnengehaald en de machines staan weer aan de kant. Dat kan en mag niet de bedoeling zijn. Innovatie stimuleren is heel goed, maar het belonen van eendagsvliegers of prototypen moet worden voorkomen. Voor opdrachtgevers is het niet eenvoudig om van alle noviteiten op de hoogte te zijn. Regelmatige marktconsultatie en het doen van innovatiecalls zijn goede instrumenten voor opdrachtgevers om voortdurend op de hoogte te blijven van actuele ontwikkelingen.

## 4. Uitvraag afstemmen op landelijke aanpak

Steeds meer (grote) gemeenten en andere aanbestedende diensten stellen een eigen ambitieniveau vast. Dit terwijl er landelijk, conform het klimaatakkoord, juist wordt gepleit voor standaardisatie. Voor ondernemers is het erg lastig als elke opdrachtgever andere eisen stelt. Daarom adviseren we opdrachtgevers niet zelf het wiel uit te vinden, maar dit samen met hun collega's af te stemmen op het landelijk beleid.

## 5. Gedrag is de sleutel tot succes

CUMELA neemt actief deel aan de Green Deal Het Nieuwe Draaien. Veel acties in deze Green Deal zijn gefocust op gedrag. Training en educatie van machinisten door trainingen Het Nieuwe Draaien blijken ontzettend effectief en zijn de eerste snelle winst voor het milieu én uw portemonnee. Voorwaarde is wel dat dit gedrag als oprechte cultuur in uw bedrijf wordt verankerd. Dat lukt niet door één keer een cursus te volgen. Dat verdient continue en voortdurende aandacht. Natuurlijk geeft u zelf het goede voorbeeld. Meer informatie: [www.greendealhetnieuwedraaien.nl](http://www.greendealhetnieuwedraaien.nl)

### Utrecht praat éérst met de markt

De gemeente Utrecht neemt actief deel aan de Green Deal Het Nieuwe Draaien. Uit een onderzoek dat zij liet uitvoeren, bleek dat mobiele machines op plaats twee staan van veroorzakers van luchtverontreiniging in de binnenstad. Daarom nodigde de gemeente ondernemers uit om met elkaar concrete, realistische en haalbare maatregelen te bespreken vóórdat hierover bestuurlijk besluiten worden genomen. CUMELA was daarbij. Een uitstekend initiatief!

### Gemiddelde NOx-emissie ten opzichte van toerental

Dit zijn de NOx-uitstootgegevens van een graafmachine met een Stage IV-motor. Meer dan de helft van de NOx wordt uitgestoten bij een laag toerental (stationair draaien). Een start-stopsysteem kan dus behalve brandstofbesparing (CO<sup>2</sup>) ook enorme winst boeken als het gaat om NOx-reductie.

**Bron:** TNO 2018 R10465, De inzet van bouwmachines en de bijbehorende NOx- en CO<sup>2</sup>-emissies.



TEKST EN FOTO: Nico Willemsen, beleidsmedewerker Grondverzet en Cultuurtechniek